

THAILAND STEEL OUTLOOK

May 2022

รายงานสถานการณ์อุตสาหกรรมเหล็ก เดือนพฤษภาคม ปี พ.ศ. 2565

สรุปสถานการณ์อุตสาหกรรมเหล็กโลก

- การผลิตเหล็กดิบของโลก
- ราคาผลิตภัณฑ์เหล็กของจีน
- ราคาผลิตภัณฑ์เหล็กในตลาดเอเชีย

สรุปสถานการณ์อุตสาหกรรมเหล็กไทย

- สถานการณ์การผลิตเหล็กของไทย
- การบริโภคเหล็กสำเร็จรูปของไทย
- การนำเข้าผลิตภัณฑ์เหล็ก
- การส่งออกผลิตภัณฑ์เหล็ก



สรุปสถานการณ์อุตสาหกรรมเหล็กโลก

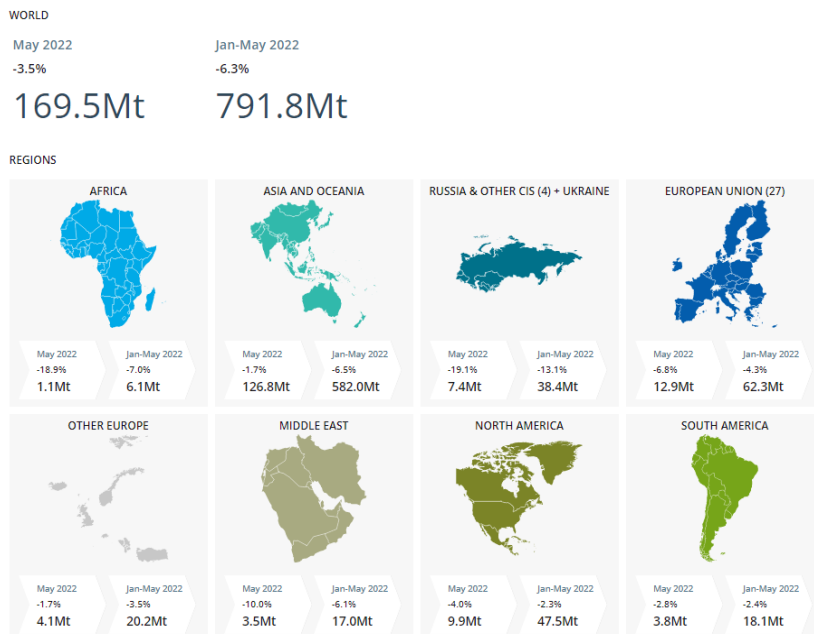
เดือนพฤษภาคม ปี 2565



การผลิตเหล็กดิบของโลก

ยอดผลิตเหล็กดิบของโลกในเดือนพฤษภาคม ปี 2565 อยู่ที่ 169.5 ล้านตัน หดตัว ร้อยละ 3.5 เมื่อเทียบกับช่วงเดียวกันของปีก่อน โดยในเดือนพฤษภาคม 2565 นี้ ทุกภูมิภาคมีการผลิตเหล็กดิบที่หดตัวเมื่อเทียบกับช่วงเดียวกันของปีก่อน อาทิเช่น แอฟริกา โดยมีการผลิตเหล็กดิบหดตัว ร้อยละ 18.9 เมื่อเทียบกับช่วงเดียวกันของปีก่อน มีปริมาณการผลิต 1.1 ล้านตัน ภูมิภาคเอเชียโอเชียเนียมีการผลิตเหล็กดิบหดตัว ร้อยละ 1.7 เมื่อเทียบกับช่วงเดียวกันของปีก่อน มีปริมาณการผลิตอยู่ที่ 126.8 ล้านตัน กลุ่มประเทศรัสเซีย Other CIS + ยูเครน และยุโรป (27) โดยมีการผลิตเหล็กดิบหดตัว ร้อยละ 19.1 และร้อยละ 6.8 เมื่อเทียบกับช่วงเดียวกันของปีก่อน มีปริมาณการผลิตเหล็กดิบอยู่ที่ 7.4 ล้านตัน และ 12.9 ล้านตัน ตามลำดับ

ในเดือนพฤษภาคม ปี 2565 ประเทศจีนผู้ผลิตเหล็กดิบรายใหญ่ที่สุดของโลก มียอดการผลิตเหล็กดิบอยู่ที่ 96.6 ล้านตัน ปรับลดลงเมื่อเทียบกับช่วงเดียวกันของปีก่อน ร้อยละ 3.4 สำหรับยอดการผลิตเหล็กดิบของประเทศอินเดียอยู่ที่ 10.6 ล้านตัน ขยายตัว ร้อยละ 17.3 เมื่อเทียบกับช่วงเดียวกันของปีก่อน และยอดการผลิตเหล็กดิบของประเทศญี่ปุ่น อยู่ที่ 8.1 ล้านตัน ปรับตัวลดลง ร้อยละ 4.2 เมื่อเทียบกับช่วงเดียวกันของปีก่อน



Source : Worldsteel Association

สรุปสถานการณ์ด้านราคา

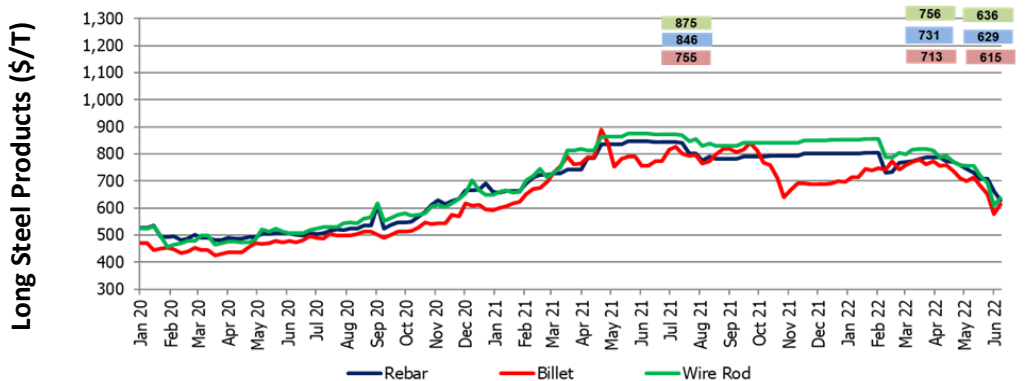
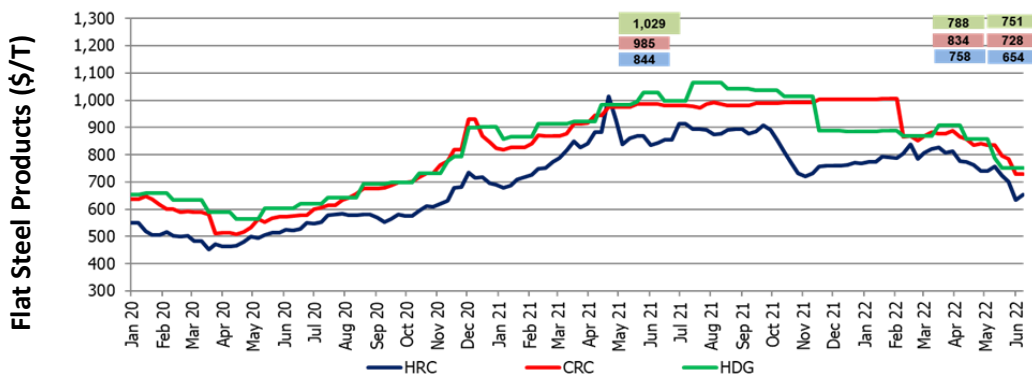


ราคาผลิตภัณฑ์เหล็กของจีน

ภาพรวมราคาเหล็กในประเทศจีน ในช่วงสัปดาห์สุดท้ายของเดือนมิถุนายน 2565 ด้านราคาผลิตภัณฑ์เหล็กทรงแบน โดยราคาผลิตภัณฑ์เหล็กแผ่นรีดร้อน (HRC) ราคาเหล็กแผ่นรีดเย็น (CRC) และ ราคาเหล็กแผ่นเคลือบสังกะสีแบบจุ่มร้อน (HDG) ปรับตัวลง ร้อยละ 13.7 ร้อยละ 12.7 และร้อยละ 4.7 จากช่วงเดียวกันของเดือนก่อน มีราคาเฉลี่ยอยู่ที่ประมาณ 654 ดอลลาร์สหรัฐฯ ต่อตัน 728 ดอลลาร์สหรัฐฯ ต่อตัน และ 751 ดอลลาร์สหรัฐฯ ต่อตัน ตามลำดับ

ราคาผลิตภัณฑ์เหล็กทรงยาวของจีน ในช่วงสัปดาห์สุดท้ายของเดือนมิถุนายน 2565 ราคาบิลเล็ต (Billet) ราคาเหล็กเส้น (Rebar) และราคาเหล็กถวด (Wire rod) ปรับตัวลง ร้อยละ 14 ร้อยละ 13.6 และร้อยละ 15.9 เมื่อเทียบกับช่วงเดียวกันของเดือนก่อน มีราคาเฉลี่ยอยู่ที่ 629 ดอลลาร์สหรัฐฯ ต่อตัน 615 ดอลลาร์สหรัฐฯ ต่อตัน และ 636 ดอลลาร์สหรัฐฯ ต่อตัน ตามลำดับ ราคาที่ปรับลดลงในประเทศเป็นผลจากอุปสงค์ในประเทศที่ซบเซาจากภาคการผลิตในประเทศผลสืบเนื่องจากมาตรการควบคุมการแพร่ระบาด และในขณะที่อุปทานในประเทศจีนยังคงพยายามรักษาระดับการผลิตไว้เพื่อควบคุมต้นทุนในการผลิต

กราฟแสดงราคาผลิตภัณฑ์เหล็กของจีนในช่วงสัปดาห์สุดท้ายของเดือนมิถุนายน 2565



Source: Steel Business Briefing

ข้อมูลในรายงาน สิ่งพิมพ์ และเว็บไซต์ที่ได้จัดทำขึ้นมาจากแหล่งข้อมูลที่เชื่อถือได้ อย่างไรก็ตาม สถาบันเหล็กและเหล็กกล้าแห่งประเทศไทยไม่รับประกันความถูกต้อง ครบถ้วนและพอเพียงของข้อมูลเหล่านี้ ความเห็นหรือการคาดการณ์ใดๆ ต่อเหตุการณ์ในอนาคตอาจแตกต่างจากเหตุการณ์ที่เกิดขึ้นจริง นอกจากนี้ สถาบันเหล็กและเหล็กกล้าแห่งประเทศไทยขอสงวนสิทธิ์ในการเปลี่ยนแปลงและแก้ไขข้อมูล รวมถึงความเห็นและการประมาณการใดๆ โดยไม่ต้องแจ้งล่วงหน้า

สรุปสถานการณ์ด้านราคา



ราคาผลิตภัณฑ์เหล็กในตลาดเอเชีย

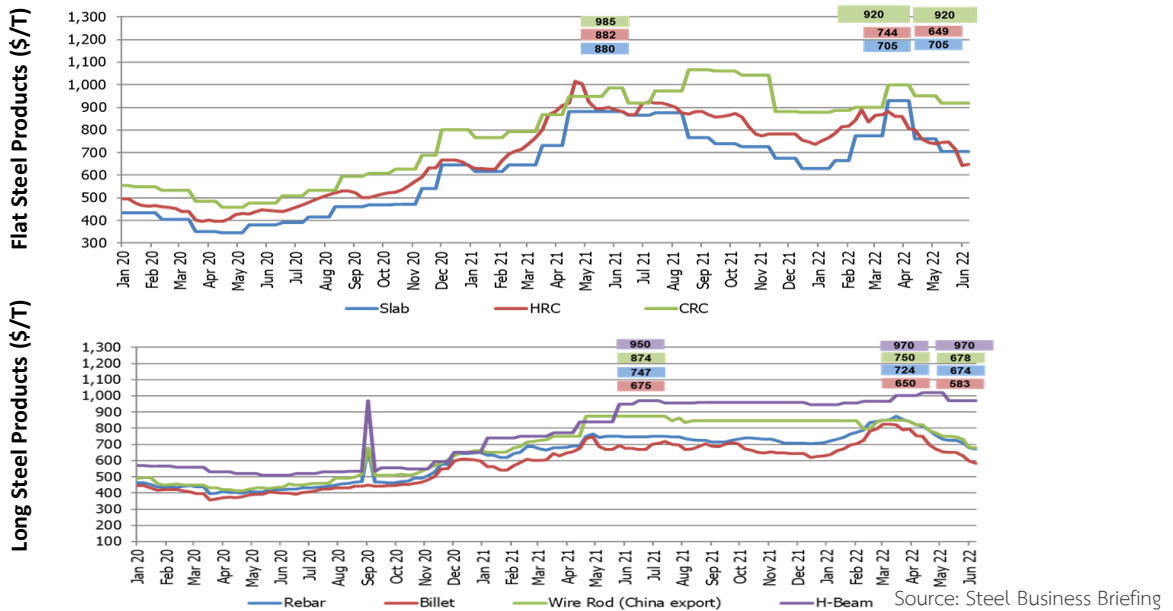
ภาพรวมราคาเหล็กในเอเชีย ในช่วงสัปดาห์สุดท้ายของเดือนมิถุนายน 2565 กลุ่มผลิตภัณฑ์เหล็กทรงแบน ราคาเหล็กแผ่นหนา (Slab) และเหล็กแผ่นรีดเย็น (CRC) ราคาทรงตัวเมื่อเทียบกับช่วงเดียวกันของเดือนก่อน มีราคาเฉลี่ยอยู่ที่ 705 ดอลลาร์สหรัฐฯ ต่อดัน และ 920 ดอลลาร์สหรัฐฯ ต่อดัน ตามลำดับ ด้านราคาเหล็กแผ่นรีดร้อน (HRC) ปรับลดลงจากช่วงเดียวกันของเดือนก่อน ร้อยละ 12.8 มีราคาเฉลี่ยอยู่ที่ประมาณ 649 ดอลลาร์สหรัฐฯ ต่อดัน

ราคาผลิตภัณฑ์เหล็กทรงยาวในตลาดเอเชีย โดยราคาบิลเล็ต (Billet) ราคาเหล็กเส้น (Rebar) และเหล็กกลวด (Wire rod) ปรับตัวลง ร้อยละ 6.9 ร้อยละ 10.3 และร้อยละ 9.6 เมื่อเทียบกับช่วงเดียวกันของเดือนก่อน มีราคาเฉลี่ยอยู่ที่ประมาณ 674 ดอลลาร์สหรัฐฯ ต่อดัน 583 ดอลลาร์สหรัฐฯ ต่อดัน และ 678 ดอลลาร์สหรัฐฯ ต่อดัน ตามลำดับ ขณะที่ราคาเหล็กเอชบีเอ็ม (H-beam) ราคาทรงตัวจากช่วงเดียวกันของเดือนก่อน มีราคาเฉลี่ยอยู่ที่ 970 ดอลลาร์สหรัฐฯ ต่อดัน

ความเคลื่อนไหววัตถุดิบในตลาดเอเชีย (East Asia Import) ในช่วงสัปดาห์สุดท้ายของเดือนมิถุนายน 2565 พบว่าราคาเศษเหล็ก (Scrap) ราคาทรงตัวจากช่วงเดียวกันของเดือนก่อน มีราคาเฉลี่ยอยู่ที่ 460 ดอลลาร์สหรัฐฯ ต่อดัน ราคาถ่านหินโค้ก (Hard Coking Coal) และราคาสินแร่เหล็ก (Iron Ore) ปรับตัวลดลง ร้อยละ 27.4 และร้อยละ 17.2 จากช่วงเดียวกันของเดือนก่อน มีราคาเฉลี่ยอยู่ที่ 315 ดอลลาร์สหรัฐฯ ต่อดัน และ 142 ดอลลาร์สหรัฐฯ ต่อดัน ตามลำดับ

ราคาผลิตภัณฑ์เหล็กในตลาดเอเชีย ปรับตัวลงในทิศทางเดียวกับตลาดในประเทศจีน ตามอุปสงค์ที่ชะลอตัวของอุตสาหกรรมต่อเนื่องในภูมิภาค

กราฟแสดงราคาผลิตภัณฑ์เหล็กของเอเชียในช่วงสัปดาห์สุดท้ายของเดือนมิถุนายน 2565



ข้อมูลในรายงาน สิ่งพิมพ์ และเว็บไซต์ที่ได้จัดทำขึ้นมาจากแหล่งข้อมูลที่เชื่อถือได้ อย่างไรก็ตาม สถาบันเหล็กและเหล็กกล้าแห่งประเทศไทยไม่รับประกันความถูกต้อง ครบถ้วนและพอเพียงของข้อมูลเหล่านี้ ความเห็นหรือการคาดการณ์ใดๆ ต่อเหตุการณ์ในอนาคตอาจแตกต่างจากเหตุการณ์ที่จะเกิดขึ้นจริง นอกจากนี้ สถาบันเหล็กและเหล็กกล้าแห่งประเทศไทยขอสงวนสิทธิ์ในการเปลี่ยนแปลงและแก้ไขข้อมูล รวมถึงความเห็นและการประมาณการใดๆ โดยไม่ต้องแจ้งล่วงหน้า

รายงานสถานการณ์อุตสาหกรรมเหล็ก เดือนพฤษภาคม ปี พ.ศ. 2565

สรุปสถานการณ์อุตสาหกรรมเหล็กโลก

- การผลิตเหล็กดิบของโลก
- ราคาผลิตภัณฑ์เหล็กของจีน
- ราคาผลิตภัณฑ์เหล็กในตลาดเอเชีย

สรุปสถานการณ์อุตสาหกรรมเหล็กไทย

- สถานการณ์การผลิตเหล็กของไทย
- การบริโภคเหล็กสำเร็จรูปของไทย
- การนำเข้าผลิตภัณฑ์เหล็ก
- การส่งออกผลิตภัณฑ์เหล็ก



สรุปสถานการณ์อุตสาหกรรมเหล็กไทย



สถานการณ์การผลิตเหล็กของไทย

การผลิตเหล็กของไทยเดือนพฤษภาคม 2565 ยอดการผลิตเหล็กดิบรวมของไทย อยู่ที่ 475,476 ตัน ขยายตัว ร้อยละ 1.4 เมื่อเทียบกับช่วงเดียวกันของปีก่อน สำหรับยอดการผลิตเหล็กสำเร็จรูป (Finished steel) ของไทยเดือนพฤษภาคม พ.ศ. 2565 อยู่ที่ 643,898 ตัน ปรับตัวลดลง ร้อยละ 7.8 เมื่อเทียบกับช่วงเวลาเดียวกันของปีที่ผ่านมา จำแนกเป็นการผลิตเหล็กทรงยาว อยู่ที่ 383,708 ตัน หดตัว ร้อยละ 12.5 เมื่อเทียบกับช่วงเวลาเดียวกันของปีที่ผ่านมา โดยการผลิตเหล็กเส้นและเหล็กโครงสร้างรูปพรรณรีดร้อน (Bar & HR section) อยู่ที่ 305,323 ตัน ลดลง ร้อยละ 5 เมื่อเทียบกับช่วงเดียวกันของปีก่อน และการผลิตเหล็กลวด (Wire rod) อยู่ที่ 78,385 ตัน ปรับตัวลดลง ร้อยละ 33.2 เมื่อเทียบกับช่วงเดียวกันของปีก่อน

การผลิตเหล็กทรงแบนในเดือนพฤษภาคม 2565 อยู่ที่ 260,190 ตัน ขยายตัวขึ้นเล็กน้อย ร้อยละ 0.2 เมื่อเทียบกับช่วงเวลาเดียวกันของปีที่ผ่านมา การผลิตเหล็กแผ่นรีดร้อน (HR coil/sheet) อยู่ที่ 247,694 ตัน ขยายตัว ร้อยละ 0.1 เมื่อเทียบกับช่วงเวลาเดียวกันของปีที่ผ่านมา การผลิตเหล็กแผ่นรีดเย็น (CR sheet) และเหล็กแผ่นเคลือบสังกะสี (Galvanized) อยู่ที่ 211,247 ตัน และ 96,546 ตัน ปรับลดลง ร้อยละ 7.4 และร้อยละ 5.9 เมื่อเทียบกับช่วงเวลาเดียวกันของปีที่ผ่านมา ตามลำดับ



ยอดการบริโภคเหล็กสำเร็จรูปของไทย

การบริโภคเหล็กสำเร็จรูป (Finished steel) ของไทย เดือนพฤษภาคม 2565 อยู่ที่ 1.48 ล้านตัน ปรับตัวลง ร้อยละ 17.6 เมื่อเทียบกับช่วงเวลาเดียวกันของปีที่ผ่านมา จำแนกเป็นการบริโภคผลิตภัณฑ์เหล็กทรงยาว 549,366 ตัน หดตัวลงร้อยละ 14.6 เมื่อเทียบกับช่วงเวลาเดียวกันของปีก่อน โดยการบริโภคเหล็กเส้นและเหล็กโครงสร้างรูปพรรณรีดร้อน (Bar & HR section) หดตัว ร้อยละ 6.8 เมื่อเทียบกับช่วงเดียวกันของปีก่อน มีปริมาณการบริโภคอยู่ที่ 319,810 ตัน และการบริโภคเหล็กลวด (Wire rod) มีปริมาณอยู่ที่ 178,018 ตัน ปรับลดลง ร้อยละ 33.5 เมื่อเทียบกับช่วงเดียวกันของปีก่อน

การบริโภคผลิตภัณฑ์เหล็กทรงแบน ในเดือนพฤษภาคม 2565 อยู่ที่ประมาณ 933,316 ตัน หดตัวลง ร้อยละ 19.2 เมื่อเทียบกับช่วงเวลาเดียวกันของปีก่อน การบริโภคเหล็กแผ่นรีดร้อน (HR coil/sheet) เหล็กแผ่นรีดเย็น (CR sheet) และเหล็กแผ่นเคลือบสังกะสี (Galvanized sheet) หดตัว ร้อยละ 4.4 ร้อยละ 8.2 และร้อยละ 27.7 เมื่อเทียบกับช่วงเวลาเดียวกันของปีก่อน มีปริมาณการบริโภค อยู่ที่ 564,841 ตัน 308,122 ตัน และ 250,259 ตัน ตามลำดับ

Source: ISIT Analysis

ข้อมูลในรายงาน สิ่งพิมพ์ และเว็บไซต์ที่ได้จัดทำขึ้นมาจากแหล่งข้อมูลที่เชื่อถือได้ อย่างไรก็ตาม สถาบันเหล็กและเหล็กกล้าแห่งประเทศไทยไม่รับประกันความถูกต้อง ครบถ้วนและพอเพียงของข้อมูลเหล่านี้ ความเห็นหรือการคาดการณ์ใดๆ ต่อเหตุการณ์ในอนาคตอาจแตกต่างจากเหตุการณ์ที่จะเกิดขึ้นจริง นอกจากนี้ สถาบันเหล็กและเหล็กกล้าแห่งประเทศไทยขอสงวนสิทธิ์ในการเปลี่ยนแปลงและแก้ไขข้อมูล รวมถึงความเห็นและการประมาณการใดๆ โดยไม่ต้องแจ้งล่วงหน้า

สรุปสถานการณ์อุตสาหกรรมเหล็กไทย



การนำเข้าผลิตภัณฑ์เหล็ก

การนำเข้าผลิตภัณฑ์เหล็กทั้งหมดของไทย เดือนพฤษภาคม พ.ศ. 2565 อยู่ที่ 1.38 ล้านตัน หดตัวลง ร้อยละ 14.7 เมื่อเทียบกับช่วงเวลาเดียวกันของปีที่ผ่านมา จำแนกเป็น

(1) การนำเข้าวัตถุดิบ (Raw Material) 205,109 ตัน ขยายตัวขึ้น ร้อยละ 21.3 เมื่อเทียบกับช่วงเวลาเดียวกันของปีก่อน

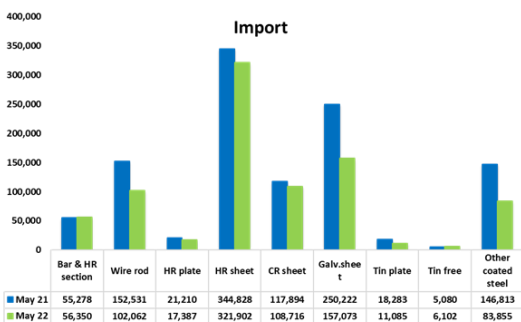
(2) การนำเข้าผลิตภัณฑ์เหล็กกึ่งสำเร็จรูป (Semi - Finished Steel) อยู่ที่ 236,747 ตัน หดตัว ร้อยละ 7.2 เมื่อเทียบกับช่วงเวลาเดียวกันของปีก่อน

(3) การนำเข้าผลิตภัณฑ์เหล็กสำเร็จรูป (Finished Steel) อยู่ที่ 943,126 ตัน หดตัว ร้อยละ 21.4 เมื่อเทียบกับช่วงเวลาเดียวกันของปีก่อน

การนำเข้าผลิตภัณฑ์เหล็กทรงยาว อยู่ที่ 219,481 ตัน หดตัว ร้อยละ 17.2 เมื่อเทียบกับช่วงเวลาเดียวกันของปีที่ผ่านมา โดยการนำเข้าเหล็กเส้นและเหล็กโครงสร้างรูปพรรณรีดร้อน (Bar & HR section) อยู่ที่ 56,350 ตัน ขยายตัว ร้อยละ 1.9 เมื่อเทียบกับช่วงเวลาเดียวกันของปีที่ผ่านมา และการนำเข้าเหล็กลวด (Wire rod) อยู่ที่ 102,062 ตัน ลดลง ร้อยละ 33.1 เมื่อเทียบกับช่วงเวลาเดียวกันของปีที่ผ่านมา

การนำเข้าผลิตภัณฑ์เหล็กทรงแบน อยู่ที่ 723,645 ตัน ลดลง ร้อยละ 22.5 เมื่อเทียบกับช่วงเวลาเดียวกันของปีก่อน โดยการนำเข้าเหล็กแผ่นรีดร้อน (HR coil/sheet) เหล็กแผ่นรีดเย็น (CR sheet) และเหล็กแผ่นเคลือบสังกะสี (Galvanized sheet) หดตัว ร้อยละ 6.6 ร้อยละ 7.8 และร้อยละ 37.2 เมื่อเทียบกับช่วงเวลาเดียวกันของปีที่ผ่านมา มีปริมาณนำเข้าอยู่ที่ 321,902 ตัน 108,716 ตัน และ 157,073 ตัน ตามลำดับ

ผลิตภัณฑ์ที่มีการนำเข้ามากที่สุด ได้แก่ เหล็กแผ่นรีดร้อนชนิดม้วน/แผ่น (HR coil/sheet) เหล็กแผ่นเคลือบสังกะสี (Galvanized sheet) และเหล็กแผ่นรีดเย็น (CR sheet) และโดยในเดือนนี้มีปริมาณการนำเข้าลดลงในเกือบทุกกลุ่มผลิตภัณฑ์ตามความต้องการของอุตสาหกรรมต่อเนื่องในประเทศที่ชะลอตัวลงจากต้นทุนด้านต่างๆที่ปรับตัวสูงขึ้น



Unit '000 tonne	May		% Y-o-Y
	2021	2022	
Raw Material	169	205	↑ 21.3%
Semi-Finished Steel Product	255	237	↓ -7.2%
Finished Steel Product	1,199	943	↓ -21.4%
Total Steel Product	1,623	1,385	↓ -14.7%

Source: Customs and ISIT Analysis

สรุปสถานการณ์อุตสาหกรรมเหล็กไทย



การส่งออกผลิตภัณฑ์เหล็ก

การส่งออกผลิตภัณฑ์เหล็กทั้งหมดของไทย เดือนพฤษภาคม 2565 อยู่ที่ 179,920 ตัน ขยายตัวขึ้นร้อยละ 16.9 เมื่อเทียบกับช่วงเวลาเดียวกันของปีก่อน จำแนกเป็น

(1) การส่งออกวัตถุดิบ (Raw Material) อยู่ที่ 33,726 ตัน ขยายตัว ร้อยละ 38 เมื่อเทียบกับช่วงเวลาเดียวกันกับปีก่อน

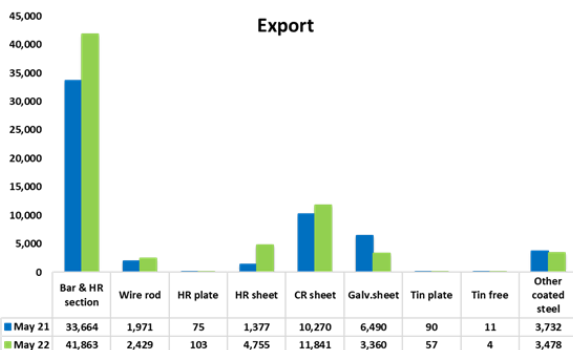
(2) การส่งออกผลิตภัณฑ์เหล็กกึ่งสำเร็จรูป (Semi - Finished Steel) อยู่ที่ 41,850 ตัน ปรับขึ้นร้อยละ 37.8 เมื่อเทียบกับช่วงเวลาเดียวกันของปีก่อน

(3) การส่งออกผลิตภัณฑ์เหล็กสำเร็จรูป (Finished Steel Product) อยู่ที่ 104,342 ตัน ขยายตัวร้อยละ 5.3 เมื่อเทียบกับช่วงเวลาเดียวกันของปีก่อน

การส่งออกผลิตภัณฑ์ทรงยาวอยู่ที่ 53,823 ตัน หดตัว ร้อยละ 10.7 เมื่อเทียบกับช่วงเวลาเดียวกันของปีที่ผ่านมา โดยการส่งออกเหล็กเส้นและเหล็กโครงสร้างรูปพรรณรีดร้อน (Bar & HR section) อยู่ที่ 41,863 ตัน ขยายตัว ร้อยละ 24.4 เมื่อเทียบกับช่วงเวลาเดียวกันของปีที่ผ่านมา และการส่งออกเหล็กลวด (Wire rod) อยู่ที่ 2,429 ตัน ขยายตัว ร้อยละ 23.2 เมื่อเทียบกับช่วงเวลาเดียวกันของปีที่ผ่านมา

การส่งออกผลิตภัณฑ์เหล็กทรงแบน อยู่ที่ 50,519 ตัน ขยายตัว ร้อยละ 30.1 เมื่อเทียบกับช่วงเวลาเดียวกันของปีที่ผ่านมา การส่งออกเหล็กแผ่นรีดร้อน (HR sheet) อยู่ที่ 4,755 ตัน ขยายตัว ร้อยละ 245.3 เมื่อเทียบกับช่วงเวลาเดียวกันของปีที่ผ่านมา ในขณะที่การส่งออกเหล็กแผ่นรีดเย็น (CR sheet) อยู่ที่ 11,841 ตัน ขยายตัว ร้อยละ 15.3 ด้านการส่งออกเหล็กแผ่นเคลือบสังกะสี (Galvanized sheet) หดตัว ร้อยละ 48.2 เมื่อเทียบกับช่วงเวลาเดียวกันของปีที่ผ่านมา มีปริมาณอยู่ที่ 3,360 ตัน

โดยผลิตภัณฑ์ที่มีการส่งออกมากที่สุด ได้แก่ เหล็กเส้นและโครงสร้างรูปพรรณรีดร้อน (Bar & HR Section) ท่อเหล็กเชื่อมตะเข็บ (Welded pipe) และเหล็กแผ่นรีดเย็น (CR sheet)



Unit '000 tonne	May		% Y-o-Y
	2021	2022	
Raw Material	24	34	↑ 38.0%
Semi-Finished Steel Product	30	42	↑ 37.8%
Finished Steel Product	99	104	↑ 5.3%
Total Steel Product	154	180	↑ 16.9%

Source: Customs and ISIT Analysis

สรุปสถานการณ์อุตสาหกรรมเหล็กไทย

Total Apparent Finished Steel Consumption (unit in tonne)

May 22			Production	%y-o-y change	Import	%y-o-y change	Export	%y-o-y change	Consumption	%y-o-y change			
Total Apparent Finished Steel Consumption			643,898	-7.8%	943,126	-21.4%	104,342	5.3%	1,482,682	-17.6%			
Long Product Finished Steel Consumption			383,708	-12.5%	219,481	-17.2%	53,823	-10.7%	549,366	-14.6%			
Long Product	Bar	Carbon steel	305,323	-5.0%	30,134	48.1%	4,010	-22.5%	319,810	-6.8%			
		Stainless steel			113	-46.2%	75	21.0%					
		Alloy steel			23,362	-23.1%	1,489	-30.4%					
	HR section	Carbon steel			2,692	-36.9%	36,289	38.1%					
		Stainless steel			49	88.5%	-	-					
		Alloy steel			-	-100.0%	-	-					
	Wire rod	Carbon steel	78,385	-33.2%	43,887	-30.6%	2,122	13.8%			178,018	-33.5%	
		Stainless steel			4,568	-1.4%	3	-25.0%					
		Alloy steel			53,607	-36.7%	304	198.0%					
	Cold-drawn bar					7,488	10.5%	1,426			10.5%		
	Steel wire					25,653	0.1%	6,765			-66.6%		
	Seamless pipe					27,928	12.9%	1,340			-55.9%		
	Flat Product Finished Steel Consumption			260,190	0.2%	723,645	-22.5%	50,519			30.1%	933,316	-19.2%
Flat Product	HR plate	Carbon steel	12,496	3.7%	10,226	-29.8%	38	58.3%	29,780	-10.3%			
		Stainless steel			886	-7.7%	43	186.7%					
		Alloy steel			6,275	10.6%	22	-38.9%					
	HR coil/sheet	Carbon steel	247,694	0.1%	148,201	14.2%	2,337	368.3%	564,841	-4.4%			
		Carbon steel P&O			56,290	-23.5%	1	-97.1%					
		Stainless steel			25,205	-10.9%	2,417	201.4%					
		Alloy steel			92,206	-18.5%	-	-100.0%					
	CR sheet	Carbon steel	211,247	-7.4%	62,746	-6.5%	5,070	41.7%	308,122	-8.2%			
		Stainless steel			15,149	11.2%	6,446	1.2%					
		Alloy steel			30,821	-17.1%	325	0.9%					
	Coated	Galv.sheet (HDG)	96,546	-5.9%	149,018	-36.4%	2,732	-52.0%	250,259	-27.7%			
		Galv.sheet (EG)			8,055	-48.9%	628	-20.9%					
		Tin plate	10,824	-7.3%	11,085	-39.4%	57	-36.7%			21,852	-26.8%	
		Tin free	11,912	-9.3%	6,102	20.1%	4	-63.6%			18,010	-1.0%	
		Other coated steel	33,624	-26.9%	83,855	-42.9%	3,478	-6.8%			114,001	-39.7%	
	Cold-formed section					980	-16.9%	294	-19.9%				
	Welded pipe					16,545	-42.5%	26,627	62.2%				

Remark : Apparent Steel Production accounted only hot-rolled steel product
 Remark : highlighted figures are estimated.

Total Apparent crude Steel Consumption (unit in tonne)

May 22			Production	%y-o-y change	Import	%y-o-y change	Export	%y-o-y change	Consumption	y-o-y change
Apparent Crude Steel Consumption			475,476	1.4%	236,810	-7.4%	41,851	37.8%	670,435	-3.4%
Ingot	Carbon Steel				36	-92.3%	0	-		
	Stainless steel				27	-	0	-		
	Alloy steel				-	-100.0%	0	-		
Semi Product	Billet	475,476	1.4%	83,899	-35.2%	10,459	-65.4%	670,372	-3.3%	
	Slab			96,297	12.6%	26	52.9%			
	Billet/Slab C >= 0.25%			56,550	72.2%	31,130	33,737.0%			
	Other Semi			1	-100.0%	236	537.8%			

Source: ISIT Analysis

ข้อมูลในรายงาน สิ่งพิมพ์ และเว็บไซต์ที่ได้จัดทำขึ้นมาจากแหล่งข้อมูลที่เชื่อถือได้ อย่างไรก็ตาม สถาบันเหล็กและเหล็กกล้าแห่งประเทศไทยไม่รับประกันความถูกต้อง ครบถ้วนและพอเพียงของข้อมูลเหล่านี้ ความเห็นหรือการคาดการณ์ใดๆ ต่อเหตุการณ์ในอนาคตอาจแตกต่างจากเหตุการณ์ที่จะเกิดขึ้นจริง นอกจากนี้ สถาบันเหล็กและเหล็กกล้าแห่งประเทศไทยขอสงวนสิทธิในการเปลี่ยนแปลงและแก้ไขข้อมูล รวมถึงความเห็นและการประมาณการใดๆ โดยไม่ต้องแจ้งล่วงหน้า

สรุปสถานการณ์อุตสาหกรรมเหล็กไทย

Iron and Steel Institute of Thailand
Summary of Import to and Export from Thailand, group by product class, Period: April 2019

Product Class / Description	Import (Exchange rate = THB/USD)				Accumulated YTM Qty (Tonne)	Export (Exchange rate = THB/USD)				Accumulated YTM Qty (Tonne)
	May 22			Qty (Tonne)		May 22			Qty (Tonne)	
	Qty (Tonne)	Value (THB) Note: CIF	Avg. price (THB/Tonne)			Qty (Tonne)	Value (THB) Note: FOB	Avg. price (THB/Tonne)		
100 - Iron Products	9,632	395,329,214	41,044	50,392	3,569	187,642,196	52,570	15,027		
110 - Pig Iron	8,250	365,711,622	44,326	45,601	3,336	185,754,415	55,677	13,944		
120 - DRI	1,381	29,408,154	21,302	4,780	0	1,800	60,000	0		
130 - HBI	1	209,438	232,709	11	233	1,885,981	8,091	1,084		
200 - Ferro Alloys	11,079	776,610,541	70,097	61,415	1,518	205,776,923	135,520	6,178		
210 - Ferro-chromium	649	55,094,495	84,884	8,699	0	0	0	0		
220 - Ferro-manganese	859	50,157,214	58,424	7,437	0	17,640	96,923	8		
230 - Ferro-silico-manganese	4,624	244,470,349	52,875	23,763	0	0	0	596		
240 - Ferro-silicon	4,274	331,957,487	77,668	18,017	1,472	136,438,955	92,690	5,454		
250 - Other	674	94,930,996	140,850	3,499	46	69,320,328	1,499,142	121		
300 - Crude Steel Products	236,810	5,962,168,890	25,177	1,223,801	41,850	1,065,104,209	25,451	190,774		
310 - Ingots	63	9,509,184	151,931	656	0	214,765	1,241,416	0		
311 - Carbon Steel	36	7,348,751	206,885	608	0	214,765	1,241,416	0		
312 - Stainless Steel	27	2,160,433	79,815	47	0	0	0	0		
313 - Other (Alloy Steel)	0	0	0	0	0	0	0	0		
380 - Semi-Finished Steel	236,747	5,952,659,706	25,144	1,223,145	41,850	1,064,889,444	25,446	190,774		
381 - Billet	83,899	2,034,786,309	24,253	420,021	10,459	252,206,310	24,115	30,323		
382 - Slab	96,297	2,510,596,395	26,071	593,276	26	1,087,227	42,354	109		
383 - Other (e.g. bloom, beam-blanks)	0	71,049	405,994	38,695	225	8,711,835	38,803	991		
384 - Semi-finished : C>= 0.25	56,550	1,406,770,491	24,877	171,137	31,130	799,164,759	25,672	159,312		
385 - Other (e.g. stainless, alloy steel)	1	435,462	365,627	16	11	3,719,313	350,581	42		
400 - Hot-rolled Steel Products	497,701	18,372,948,422	36,916	2,103,583	49,152	1,769,139,632	35,993	302,331		
410 - Rails & Accessories	75	7,597,019	100,969	1,613	773	22,468,965	29,058	2,932		
420 - Steel Sheet Piles	0	0	0	1,094	1	1,027,287	1,168,700	7,888		
430 - Sections	2,666	126,536,059	47,456	19,951	35,515	1,155,750,512	32,543	198,277		
431 - Carbon Steel	2,617	121,732,144	46,513	19,296	35,515	1,155,750,512	32,543	198,273		
432 - Stainless Steel	49	4,803,915	97,583	576	0	0	0	4		
433 - Other (Alloy Steel)	0	0	0	79	0	0	0	0		
440 - Bars	53,609	2,226,091,833	41,525	245,608	5,574	185,267,985	33,237	63,064		
441 - Carbon Steel	30,134	1,101,761,680	36,563	129,886	4,010	124,442,068	31,030	54,800		
442 - Stainless Steel	113	18,271,173	161,242	896	75	3,646,264	48,486	336		
443 - Other (Alloy Steel)	23,362	1,106,058,980	47,344	114,825	1,489	57,179,653	38,410	7,928		
450 - Wire Rods	102,063	3,722,667,218	36,474	465,600	2,429	81,132,792	33,396	15,801		
451 - Carbon Steel	43,887	1,408,483,444	32,093	241,532	2,122	69,641,762	32,812	14,858		
452 - Stainless Steel	4,568	559,085,442	122,383	22,503	3	429,405	162,777	16		
453 - Other (Alloy Steel)	53,607	1,755,098,332	32,740	201,563	304	11,061,625	36,349	928		
470 - Plates (>=3 mm.)	17,386	761,740,217	43,814	96,024	104	12,002,833	115,673	1,463		
471 - Carbon Steel	10,226	413,573,168	40,445	64,863	38	1,655,344	43,064	602		
472 - Stainless Steel	886	100,810,488	113,807	5,274	43	8,600,826	199,463	150		
473 - Other (Alloy Steel)	6,275	247,356,561	39,422	25,886	22	1,746,663	78,657	707		
480 - HR Coils / Sheets (321,902	11,528,316,076	35,813	1,273,692	4,755	311,489,258	65,501	12,904		
481 - Carbon Steels	148,201	4,322,183,771	29,164	490,304	2,337	65,221,152	27,905	3,766		
482 - Stainless Steels	25,205	2,326,875,646	92,319	130,374	2,417	245,438,988	101,542	9,081		
483 - Other (Alloy Steel)	92,206	2,828,777,935	30,679	363,290	0	780,197	3,483,022	33		
484 - Carbon Steels P&O	56,290	2,050,478,724	36,427	289,724	1	48,921	57,419	22		
500 - Cold-rolled Products	108,717	5,211,073,768	47,933	656,168	11,841	874,131,440	73,820	71,650		
510 - Cold-rolled Sheets & Strips	94,384	4,374,488,601	46,348	576,352	11,699	872,124,650	74,547	69,526		
511 - Carbon Steels	62,746	2,164,182,380	34,491	439,093	5,070	195,341,158	38,529	30,303		
512 - Stainless Steel	15,149	1,532,280,983	101,145	64,163	6,446	671,493,428	104,168	38,804		
513 - Other (Alloy Steel)	16,488	678,025,238	41,122	73,095	183	5,290,064	28,952	420		
520 - Cold-rolled Electrical Sheets	14,333	836,585,167	58,369	79,816	142	2,006,790	14,090	2,124		
600 - Coated Sheets & Strips	258,115	10,362,202,697	40,146	1,208,045	6,899	367,702,952	53,297	44,523		
610 - Galvanized Sheets	157,073	5,761,523,264	36,681	712,737	3,360	142,200,940	42,325	23,829		
611 - Hot Dip (CGI)	149,018	5,414,806,521	36,337	672,784	2,732	114,971,420	42,091	20,741		
612 - EGI	8,055	346,716,743	43,044	39,953	628	27,229,520	43,344	3,089		
620 - Tinplates / Tin free	17,187	908,098,071	52,835	99,158	62	4,959,073	80,481	355		
621 - Tinplates	11,085	598,638,139	54,005	63,372	57	4,617,753	80,671	302		
622 - Tin free	6,102	309,459,932	50,710	35,786	4	341,320	77,998	50		
630 - Zn-Al	14,398	583,895,091	40,554	57,641	401	14,748,828	36,814	1,466		
680 - Color Coated	33,911	1,601,494,836	47,226	182,679	2,311	170,475,322	73,761	12,047		
690 - Others	35,546	1,507,191,435	42,401	155,831	766	35,318,789	46,110	6,827		
700 - Pipes & Tubes (excl. pipe fittings)	44,473	2,800,845,366	62,978	191,450	27,967	1,998,616,759	71,463	103,278		
710 - Seamless	27,928	1,657,758,872	59,358	113,861	1,340	226,718,040	169,163	30,900		
720 - Welded	16,545	1,143,086,494	69,090	77,589	26,627	1,771,898,719	66,546	72,377		
800 - Cold-finished & Cold-formed Steels	34,120	2,275,208,763	66,682	152,727	8,485	508,868,815	59,972	52,236		
820 - Cold-formed Sections	980	93,124,406	95,056	4,978	294	14,047,920	47,771	2,143		
830 - Cold Draw n Bars	7,488	774,933,622	103,492	34,368	1,426	77,216,583	54,149	7,149		
831 - Carbon Steels	2,051	121,948,030	59,451	9,251	849	29,520,455	34,770	4,016		
832 - Stainless Steels	3,071	487,169,682	158,637	15,712	229	25,211,715	109,939	976		
833 - Other (Alloy Steel)	2,366	165,815,910	70,093	9,404	348	22,484,413	64,676	2,156		
840 - Steel Wires	25,653	1,407,150,735	54,854	113,384	6,765	417,604,312	61,730	42,941		
841 - Carbon Steels	19,341	928,771,903	48,020	83,873	3,349	150,826,069	45,041	20,152		
842 - Stainless Steels	871	171,265,407	196,537	4,338	943	164,104,171	174,057	3,522		
843 - Other (Alloy Steel)	5,440	307,113,425	56,453	25,171	2,474	102,674,072	41,509	19,268		
900 - Iron & Steel Scrap	184,335	2,623,667,022	14,233	769,713	28,638	1,464,729,095	51,147	142,055		
910 - Carbon Steel	108,870	1,473,975,468	13,539	460,318	11,301	172,347,221	15,251	58,350		
920 - Stainless Steel	4,559	201,376,244	44,169	27,106	16,950	1,286,258,165	75,883	81,109		
930 - Other Alloy Steel	26,127	208,395,799	7,976	101,503	348	5,770,682	16,579	1,835		
940 - Cast Iron	44,778	739,919,511	16,524	180,780	38	353,027	9,241	117		
950 - Other (Scrap)	0	0	0	5	0	0	0	642		

Source: Customs and ISIT Analysis

ข้อมูลในรายงาน สิ่งพิมพ์ และเว็บไซต์ที่ได้จัดทำขึ้นมาจากแหล่งข้อมูลที่เกี่ยวข้องได้อย่างไรก็ตาม สถาบันเหล็กและเหล็กกล้าแห่งประเทศไทยไม่รับประกันความถูกต้อง ครบถ้วนและพอเพียงของข้อมูลเหล่านี้ ความเห็นหรือการคาดการณ์ใดๆ ต่อเหตุการณ์ในอนาคตอาจแตกต่างจากเหตุการณ์ที่เกิดขึ้นจริง นอกจากนี้ สถาบันเหล็กและเหล็กกล้าแห่งประเทศไทยขอสงวนสิทธิ์ในการเปลี่ยนแปลงและแก้ไขข้อมูล รวมถึงความเห็นและการประมาณการใดๆ โดยไม่ต้องแจ้งล่วงหน้า



ศูนย์ข้อมูลเชิงลึก อุตสาหกรรมเหล็กไทย

คำจำกัดความรับผิดชอบ

ข้อมูลในรายงาน สิ่งพิมพ์ และเว็บไซต์ที่ได้จัดทำขึ้นมาจากแหล่งข้อมูลที่เชื่อถือได้ อย่างไรก็ตาม สถาบันเหล็กและเหล็กกล้าแห่งประเทศไทยไม่รับประกันความถูกต้อง ครบถ้วนและพอเพียงของข้อมูลเหล่านี้ ความเห็นหรือการคาดการณ์ใดๆ ต่อเหตุการณ์ในอนาคตอาจแตกต่างจากเหตุการณ์ที่จะเกิดขึ้นจริง นอกจากนี้สถาบันเหล็กและเหล็กกล้าแห่งประเทศไทยขอสงวนสิทธิ์ในการเปลี่ยนแปลงและแก้ไขข้อมูล รวมถึงความเห็นและการประมาณการใดๆ โดยไม่ต้องแจ้งล่วงหน้า

Disclaimer

The information in the above report, publication and website has been obtained from sources believed to be reliable. However, Iron & Steel Institute of Thailand does not guarantee the accuracy, adequacy or completeness of the information. Any opinions or forecasts regarding future events may differ from actual events or results. In addition, Iron & Steel Institute of Thailand reserves the right to make changes and corrections to the information, including any opinions or forecasts, at any time without notice.

ติดตามข้อมูลอุตสาหกรรมเหล็กเพิ่มเติมได้ที่



สถาบันเหล็กและเหล็กกล้าแห่งประเทศไทย
IRON AND STEEL INSTITUTE OF THAILAND

<https://www.isit.or.th>



ศูนย์ข้อมูลเชิงลึกอุตสาหกรรมเหล็กไทย
IRON & STEEL INTELLIGENCE UNIT

<https://www.iiu.isit.or.th>



ISIT.Thailand



ข้อมูลในรายงาน สิ่งพิมพ์ และเว็บไซต์ที่ได้จัดทำขึ้นมาจากแหล่งข้อมูลที่เชื่อถือได้ อย่างไรก็ตาม สถาบันเหล็กและเหล็กกล้าแห่งประเทศไทยไม่รับประกันความถูกต้อง ครบถ้วนและพอเพียงของข้อมูลเหล่านี้ ความเห็นหรือการคาดการณ์ใดๆ ต่อเหตุการณ์ในอนาคตอาจแตกต่างจากเหตุการณ์ที่จะเกิดขึ้นจริง นอกจากนี้สถาบันเหล็กและเหล็กกล้าแห่งประเทศไทยขอสงวนสิทธิ์ในการเปลี่ยนแปลงและแก้ไขข้อมูล รวมถึงความเห็นและการประมาณการใดๆ โดยไม่ต้องแจ้งล่วงหน้า